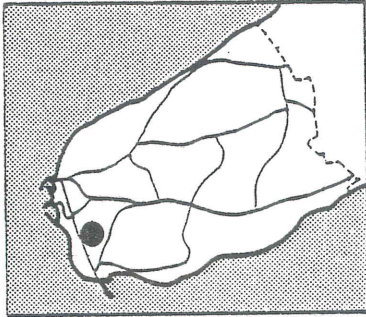


OMRÅDET VED
VALDEMAR POULSENS HØJ

PLEJEPLAN



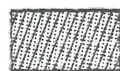
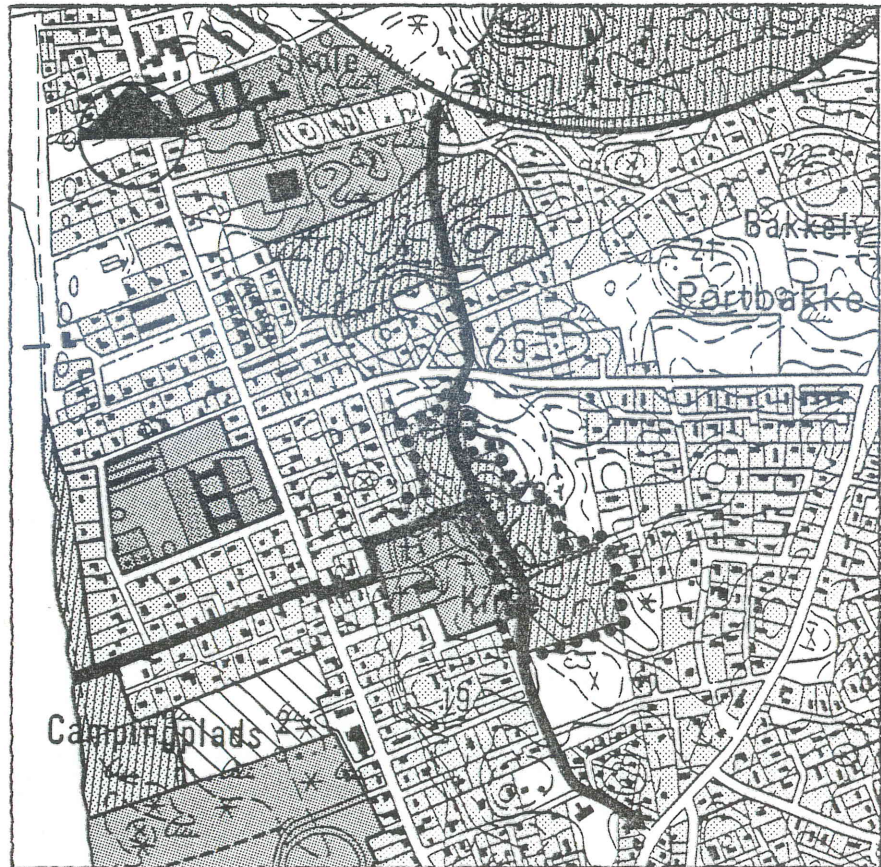
A. EKSISTERENDE FORHOLD

1) BELIGGENHED OG STATUS

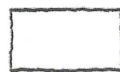
De offentlige friarealer omkring Valdemar Poulsens høj ligger umiddelbart øst for Lynæs kirke og indgår i den grønne kile, der strækker sig over de kuperede fladbakker fra Lynæs til Hundested.

Området er fredet og i kommuneplanen udlagt til offentlige fritidsformål, idet det skal friholdes for bebyggelse bortset fra nødvendige anlæg til støtte for områdets anvendelse som offentligt friareal. De tilstødende friarealer er udlagt til boligformål.

Plejeplanområdet udgør ca. 3 ha.



Grønne områder iflg. kommuneplan



Helårsbeboelse

0 100 m



Offentlige formål



Planlagt hovedsti



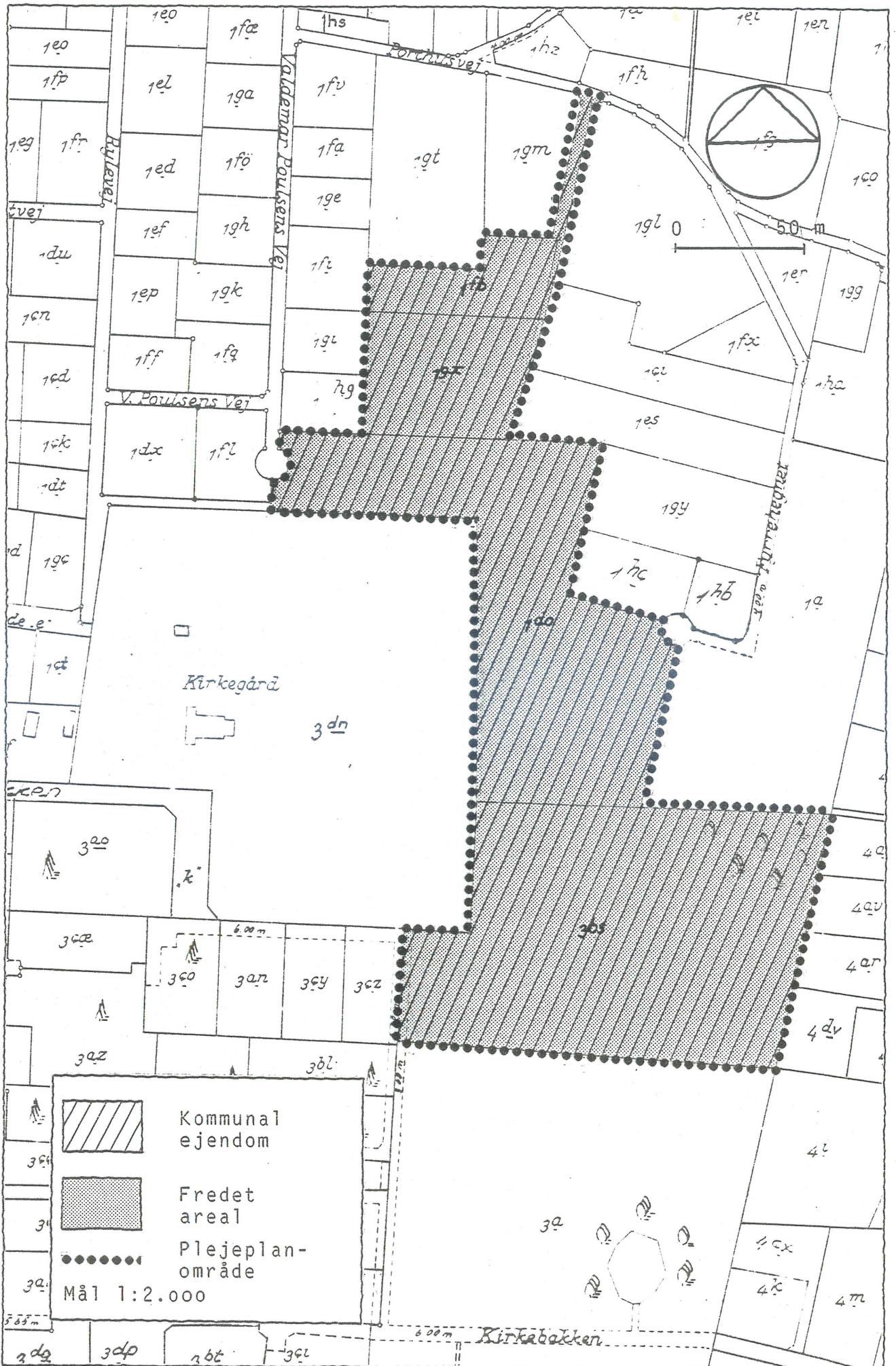
Plejeplanområde



Campingplads

Mål 1:10.000

MATRIKULÆRE FORHOLD



2) FREDNINGSFORHOLD

Af hensyn til områdets landskabelige skønhed, frie beliggenhed og den dejlige udsigt over havet og mod syd, samt for at bevare området frit tilgængeligt for offentligheden, blev arealerne status-quo fredet ved følgende kendelser:

Overfredningsnævnet 12/12 1939:

- "Det bestemmes herefter: Under forudsætning af at den nordlige halvdel af matr. nr. 3 a (nu 3 bs) Tømmerup Overdrev og de to ved Lynæs Kirke beliggende parceller af matr. nr. 1 a (nu 1 do) smst. tilskødes Torup kommune, skal dette område henligge til fri færdsel og til ophold for almenheden, idet kommunen selvfølgelig kan træffe ordensbestemmelser. Ingen del af arealet må bebygges, ej heller må der opstilles boder eller lignende uden Fredningsnævnets samtykke. Der må holdes orden på terrænet, og ingen indretninger må anbringes der, som kan virke skæmmende.

Under samme forudsætning udlægges på matr. nr. 1 a (mellem 1 gm og 1 gl) og 5 a (Lyngbakkerne) de foran betegnede stier og veje (og udsigtspladsen på 5 a) til fri færdsel for almenheden."

Med følgende tillægskendelse 21/1 1977:

- "Fredningen skal ikke være til hinder for, at ca. 1250 m² af matr. nr. 3 bs, udstykket fra matr. nr. 3 a Tømmerup bys overdrev, Torup sogn, anvendes til udvidelse af Lynæs kirkegård."

Overfredningsnævnet 20/8 1962:

- "De foran nærmere beskrevne dele af matr. nr. 1 a (nu 1 gx) og 1 fb Tømmerup bys overdrev - vist på sagen vedlagte kort med et areal af henholdsvis 3.035 m² og 1.617 m² - fredes således, at området, hvortil almenheden skal have fri adgang, i det væsentlige skal henligge i sin nuværende tilstand.

Det er navnlig forbudt:

at opføre bygninger af nogen art samt anbringe indretninger, der kan virke skæmmende, herunder ledningsmaster og lign.

at foretage afgravning eller opfyldning af det naturlige jordsmon eller henkaste affald derpå.

at foretage beplantning af nogen art.

at campere samt opslå telte.

at anlægge veje eller stier uden nævnets samtykke eller tilstå trediemand vejrettigheder."

3) HISTORISK BAGGRUND

De kuperede højedrag har fra før udskiftningen op til begyndelsen af dette århundrede henligget som afgræssede overdrevsarealer, sandsynligvis dækket af lynghede. Endnu i dag fremstår dyrenes nederoderede stier tydeligt som terrasser i skrænten.

På områdets højeste punkt opførte opfinderen Valdemar Poulsen i 1907 en radiostation, hvoraf kun antennemastens fundament er tilbage.

Arealerne øst og syd herfor blev i 1910-1920 tilplantet med skovfyr, mens naboarealerne mod nord blev udstykket til sommerhusgrunde.

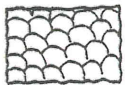
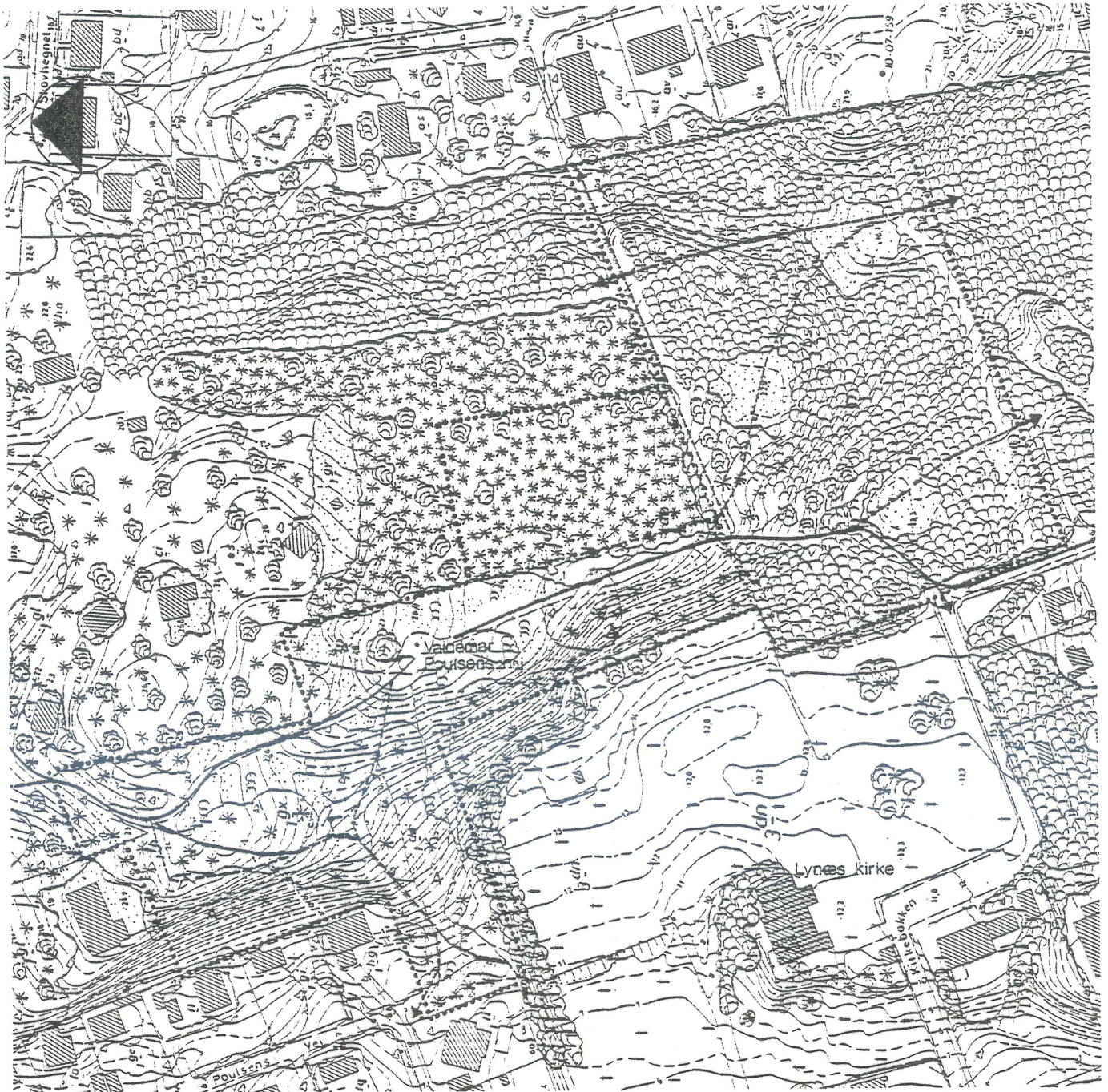
Da fredningen blev gennemført i 1939 var hele den sydlige del af fyrreplantagen for nylig blevet fældet (3 bs/3 a), og arealerne lå åbne.

Valdemar Poulsens høj og området nord herfor var dækket med lyng og græshede, der endnu ved den senere fredning i 1962 dominerede området. Siden er der langsomt sket tilgroning med selvsåede buske og træer.

En feriekoloni ("Red Barnet") blev i 1930'erne opført på matr. nr. 3 a, og nu begyndte en kraftig selvsået opvækst af birk.

Feriekolonien blev nedrevet i 1960'erne.

FREMTIDIGE FORHOLD



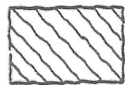
Løvtræsbevoksning



Nåletræsbevoksning



Enkeltstående løv-/nåletrær



Krat



Lyng-/græshede



Udsigtspunkt m. bæk

MÅL 1:2.000



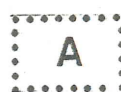
Hovedsti (planlagt)



Lokalsti

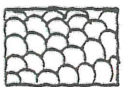
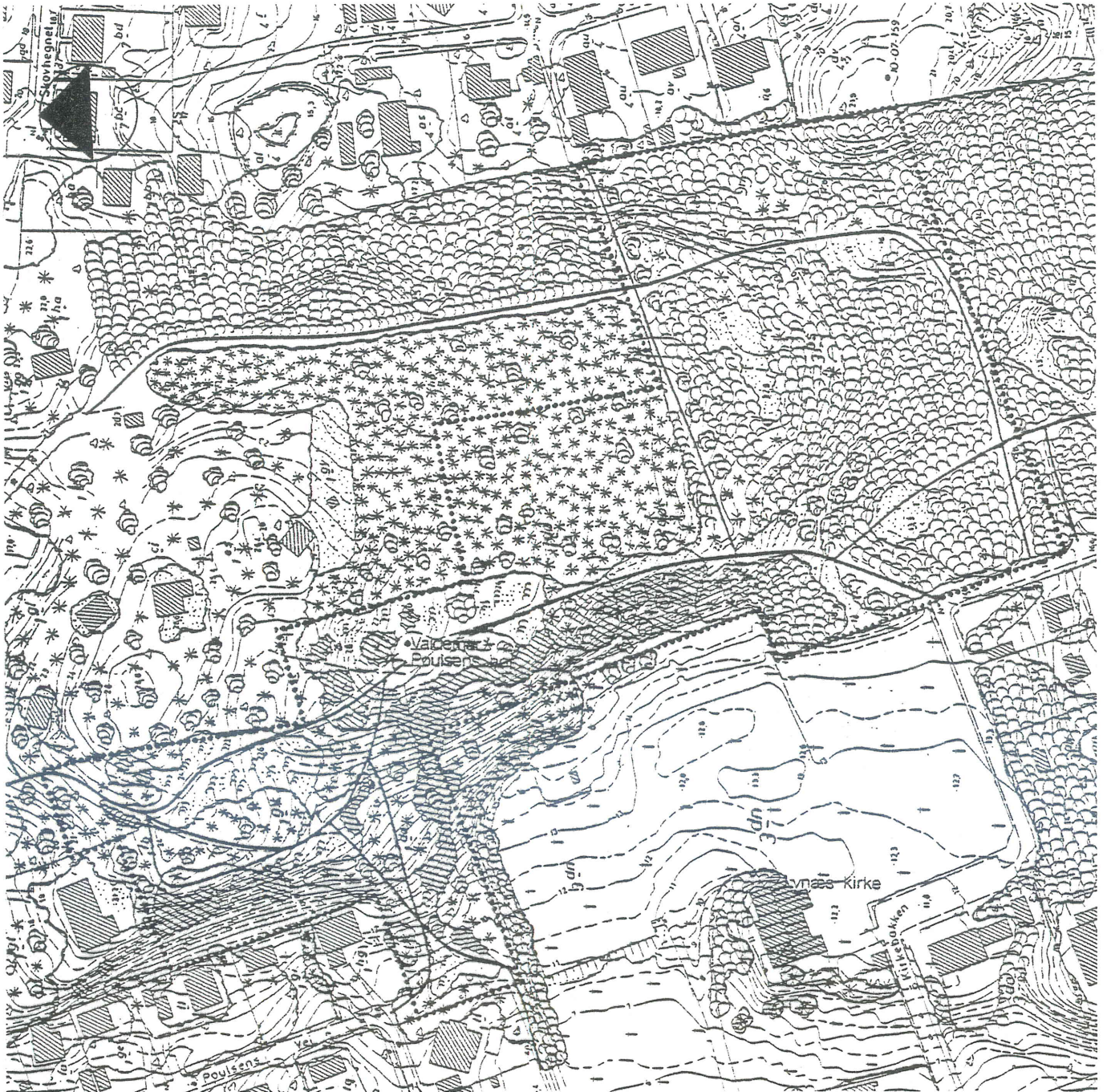


Plejeplanområde



Plejeplanområde A (se plejeplan)

EKSISTERENDE FORHOLD



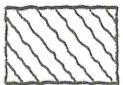
Løvtræsbevoksning



Nåletræsbevoksning



Enkeltstående
løv-/nåletrær



Krat



Lyng-/græshede



Udsigtspunkt
m. bæk



Sti

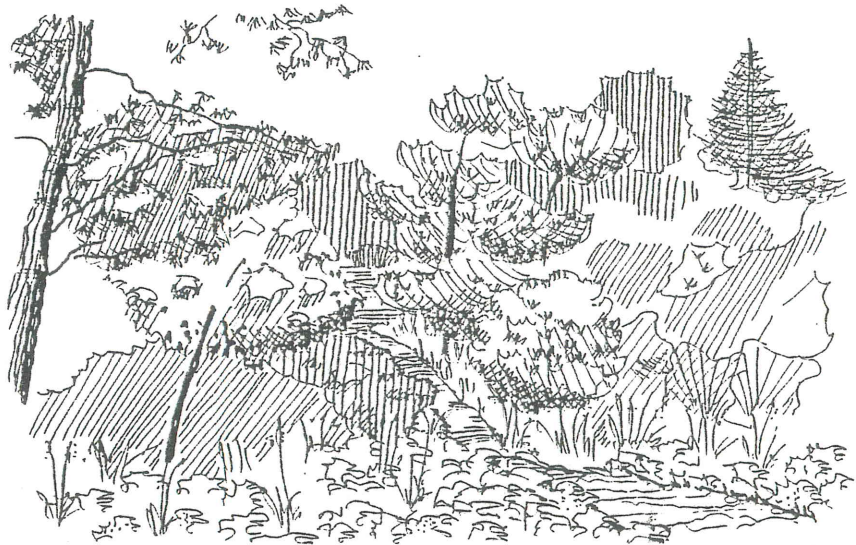


Plejeplanområde



Plejeplanområde A
(se plejeplan)

MÅL 1:2.000



Lyngarealerne på Valdemar Poulsens Høj groer til med skov og krat

4) INDHOLD

På de højtliggende arealer omkring Valdemar Poulsens høj og den stejle skråning mod kirkegård og parcelhuse i vest er lyng- og græsheden ved at gro til med selvsåede fyrre- og løvtræer og krat af brombær og rose, der efterhånden skjuler udsigten over vandet og Lynæs. De besøgende i området slider meget på stierne og de endnu åbne arealers hedebevoksning.

Den ca. 60-70 år gamle skovfyrplantage, hvoraf en del står på det offentlige friareal, danner i dag en sammenhængende stangskov med kraftig underskov af røn, eg og brombær. Skovfyrbevoksningen, der slides kraftigt af vestenvinden, begynder så småt at være udlevet. Der sker ingen selvforyngelse af skovfyrreren.

Den sydlige del af området fremtræder i dag som en stangskov af birk med enkelte gamle eksemplarer af skovfyr og gråpoppe. Den fredede del af birkeskoven er stærkt kuperet med bund af røn og brombærkrat og lysninger med opvækst af gråpoppe, eg og røn. Den lavtliggende, sydlige del af birkeskoven er næsten uden vedagtig skovbundsbevoksning sandsynligvis på grund af det stærke publikumsslid. I den store lysning, hvor feriekolonien førhen lå, sker der en stærk opvækst af birk.

Hele området er gennemvævet af et net af trådte stier, hvis sandbund flere steder er kraftigt eroderet af den megen gang og cykelkørsel.

Den delvis fortrængte lynghede og dertil knyttede insektliv, der er en sjældenhed på Sjælland, er omfattet af naturvidenskabelig interesse.

5) FUNKTION

Det offentligt ejede friareal omkring Valdemar Poulsens høj benyttes dagligt af beboerne i Lynæs, som går tur i området, plukker bær, slår sig ned ved udkigspunkterne og lufter hund. Især den sydlige del (matr. nr. 3 a) benyttes meget af de omkringboende børn til leg, hulebygning og cykel-/knallertkørsel. Børnehaven benytter området til "skovture".

En planlagt hovedsti, der følger eksisterende, delvis fredede stiforløb, vil forbedre den rekreative sammenhæng fra Lynæs igennem Valdemar Poulsen området, Lyngbakkerne, Storebjerg og videre til Ullerup skov og Spodsbjerg fyr.

6) VÆKSTBETINGELSER

Friarealerne er beliggende på de syd- og vestvendte skrånninger af en fladbakke, hvis moræneler og grus er dækket med flyvesandsaflejringer af varierende tykkelse. Udvaskning af næringsstoffer og afgræsning har ført til et hedelyngsamfund, der nu er forældet og efterhånden domineres af græsarten bølget bunke. På grund af den sure, tørre jordbund og vindpresset har selvsåede buske og træer kun langsomt fået fodfæste på hedearealerne siden afgræsningens ophør for ca. 70 år siden. I dag sker der dog en hurtig udvikling mod krat og skov. På de tidligere skovbevoksede arealer har tilgroningen gunstigere vilkår.

Færdslen i området forårsager en hård nedslidning af lyngplanter og jordbund.

7) HIDTIDIG DRIFT OG PLEJE

Ingen pleje og drift bortset fra rydning af døde træer og grene samt opretning og slåning 2 gange årligt af stier.

8) VURDERING

Det åbne præg, den smukke hedevegetation og den frie udsigt over havet, som lå til baggrund for fredningen af arealerne om-

kring Valdemar Poulsens høj, er i dag delvis forsvundet på grund af den selvsåede opvækst omkring bakketoppen og ned ad vestskrænterne. I betragtning af den intensive rekreative anvendelse af området vil det sandsynligvis ikke være muligt at genskabe den næsten forsvundne lynghedevegetation.

De karakterfulde spredte skovfyr på den gamle havskrænt danner en flot væg i kirkegårdsrummet. Til gengæld er afgrænsningen mellem den nye del af kirkegården og birkeskoven meget skæmmet af en kunstig skrænt med trådhegn og det ujævne skovbryn bag skrænten.

Fyrre- og birkeskovbevoksningerne virker strukturerende i bydelen. De karakterfulde og smukke bevoksninger giver hele området en stærk identitet, danner opdeling og afskærmning mellem bebyggelse og friarealer samt markerer terrænformen. Friarealernes træbevoksninger er dog noget kompakte, og uddynding samt rydning af opvækst i lysningerne ville give smukkere træer og bedre udfoldelsesmuligheder. Det store slid på den lyse birkeskov viser behovet for at bevare store, robuste skovbevoksninger i området, gerne med solbeskinnede pletter. Skovbevoksningerne vil med fordel kunne indgå som karaktertræ i fremtidige bebyggelsers friarealer.

En del af stierne er vanskelige at færdes på på grund af tilgroning med krat eller kraftig nedslidning.

B. FREMTIDIGE FORHOLD

1) MÅLSÆTNING FOR UDTRYK OG ANVENDELSE

- Omkring og nord for Valdemar Poulsens høj og på de vestvendte skrænter ryddes der kraftigt i den naturlige opvækst af træer og krat, således at hedearealerne ligger åbne med enkelte fyrretræer, der giver perspektiv i udsigten og fortsat danner ramme omkring kirkegården. Den fortsatte pleje udføres mekanisk/manuelt ved slåning af græs og urter og fjernelse af nyopvokset krat og træer.
- Skovfyrplantagen og den selvsåede birkebevoksning bevares som sluttede skovbevoksninger, dog ryddes indre lysninger i birkeskoven for at skabe solbeskinnede pletter til leg og ophold og for at skabe variation langs stiforløbene.
- Lokalplanlægningen for de fremtidige boligbebyggelser på skovarealerne bør i videst muligt omfang tage hensyn til områdets alment rekreative værdi og landskabelige betydning. De fremtidige boliger bør udformes som koncentrerede (tæt/lav) bebyggelser, hvis friarealer åbner sig mod hovedstien. Skovbevoksningerne må i videst muligt omfang bevares/suppleres i sammenhæng med de fredede områder, således at træerne fortsat har rammegivende værdi.
- For at skabe landskabelig sammenhæng mellem det nye kirkegårdsafsnit og de grønne arealer bør der efter en mere detaljeret planlægning ske en udtynding af skovbrynet og plantning af grupper af skovfyr/birk i en bund af vedbend på volden og i felter på selve kirkegården. Arbejdet bør evt. foretages i forbindelse med den endelige udvidelse af begravelsesrummet, idet den eksisterende niveauforskel aftrappes jævnt mod vest ved bortgravning og evt. terrassering af terrænet som på det gamle kirkegårdsafsnit.
- De gennemløbende stier forbedres ved rydning for krat og opfyldning af slidte steder. Evt. udvidelse og stabilisering i forbindelse med gennemførelse af hovedsti kræver tilladelse fra Fredningsnævnet og må ske under hensyntagen til områdets naturpræg.

BILAG 1

FLORALISTE

Palle Gravesen: Oversigt over botaniske lokaliteter, 1. Sjælland, Fredn.styrelsen 1979.

45b/96 Terrænet mellem Grønnæsse Skov, Ly-
næs, Ullerup og Tømmerup

På Tømmerup Overdrev fandtes i 1930'erne nik-kende kobjælde, mat potentil, gul evighedsblomst, bakke-svingel, alm. månerude samt lyng-hede med *hedelyng, revling og *sand-star. Nyere oplysninger er ønskelige.

Kilder: 331, 1017.

Egen registrering af lyng/græsheden august 83, foruden de med • mærkede arter:

Bølget bunke, fåresvingel, hundegræs, sand-hjælme, blåklokke, smalbladet høgeurt, dunet høgeurt, gul snerre, gråbynke, markkrageklo. Kratpartier af brombær, rugosarose, hunderose, tjørn under bjergfyr, skovfyr, alm. -/seljerøn, birk og hylde med bund af hindbær, lund-rapgræs, gederams, alm. gedeblad, bit-tersød natskygge.

| OMRÅDE NR. | OMRÅDEBESKRIVELSE | RADIKAL INDGEB | VEDVARENDE PLEJE | BEMÆRKNINGER |
|------------|---|--|---|--|
| A | <p>Gammel lynghede.</p> <p>Hedelyngen er udlevet og afslides og kvæles efterhånden af bølget bunke.</p> <p>Store partier med tæt brombærkrat og selvsåede træer (skov/bjergfyr, alm./seljerøn, birk, eg - 0-15 m høje) samt buske (tjørn, rugosarose, hundetrose).</p> <p>På kirkegårdsskrænt desuden grupper af 20 m høje østrigsk fyr.</p> <p>Intentioner for pleje: Den åbne hede retableres, dog med spredte, fuldkrone skovfyr/østrigsk fyr, der udvælges under hensyntagen til udsigt/rammegivning.</p> | <p>Fjernelse af alle træer og buske på nær solitære eksemplarer af skovfyr/østrigsk fyr og æble på skrænt og bag udsigtspunkter. Rydning af brombærkrat på alle åbne arealer. Fjernelse af alt fældet materiale.</p> | <p>Slåning af brombær og græs/urter 1 x årligt med afrivning af materiale. Brombærkrat bevares under fyr (bærplukning!).</p> <p>Fjernelse af opvækst af træer og buske hvert 3. år, dog forynges skovfyr ved at bevare udvalgte selvsåede planter.</p> <p>Afslidte pletter dækkes med lyng/græstørv fra områdets mindre udsatte dele.</p> | <p>Før iværksættelse af landskabsplejen skal plejeplanen godkendes af Hovedstadsrådet.</p> <p>Hedelyngen vil formodentlig forsvinde efterhånden. Hvis græs-tæppet af bølget bunke bliver for dominerende på urternes bekostning, bør reaktionstallet hæves noget ved kalkning, der evt. kan kombineres med beskedne gødskning.</p> |

| OMRÅDE NR. | OMRÅDEBESKRIVELSE | RADIKALINDGREB | VEDVARENDE PLEJE | BEMÆRKNINGER |
|------------|---|---|---|--|
| B | <p>Tæt stangskov af skovfyr (60-70 år gammel) med kraftig selvsået opvækst af røn (alm. + selje-) og stilkeg (4-6 m høj) samt brombærkrat.</p> <p>Skovfyr forynger ikke sig selv.</p> <p>I vestkant stærkt vindslidte skovfyr, der begynder at være udlevede samt bjergfyr og løvtræer.</p> <p>Intentioner for pleje: Bevoksningen bevares som ren, etageret skovfyrbevoksning.</p> | <p>Rydning af løvtræer/-buske og bjergfyr. Udtynning ved plukhugst af skovfyr af hensyn til kroneudvikling samt foryngelse af skovfyr, der må ske ved indplantning.</p> | <p>Fortsat fjernelse af opvækst af løvtræer/-buske samt udtynning og foryngelse af skovfyr.</p> | <p>Ved bebyggelse af naboarealerne bør evt. bevares en bræmme med tæt underskov af hensyn til afskærmning.</p> |

| OMRÅDE NR. | OMRÅDEBESKRIVELSE | RADIKALINDGREB | VEDVARENDE PLEJE | BEMÆRKNINGER |
|------------|---|--|---|--|
| C | <p>Stangskov af birk (ca. 50 år gammel) med underskov af selvsåede stilkeg, alm. røn og brombærkrat. Ingen selvfor yngelse af birk. Række af flotte gamle gråpoper og enkelte skovfyr og ege i nordlige del. I lysninger kraftig opvækst af selvsået birk og gråpoppel.</p> <p>Intentioner for pleje: Bevoksningen bevares som sluttet lysskov med lysninger på bakketoppe/lavninger med plan bund.</p> | <p>Birkeskoven tyndes for kroneudvikling af birk og opvoksende eg.</p> <p>I tidligere lysninger med opvækst af gråpoppel tynnes disse kraftigt til ca. 5 m afstand.</p> <p>I de viste lysninger ryddes opvækst af løvtræer og krat.</p> <p>Flotte gamle træer bevares.</p> | <p>Bevoksningen gennemgås hvert 3. år med hugning for birk og eg samt enkelte gråpoper og skovfyr af hensyn til foryngelse og kroneudvikling.</p> <p>Lysningerne slås 1 x årligt og åbenholdes for opvækst af vedplanter.</p> | <p>Birken optræder i området som pionerplante, og bevoksningen vil naturligt udvikle sig til en lys egeblandingsskov, idet birken sandsynligvis vil være udlevet i løbet af de næste 20-30 år.</p> <p>Aftale bør indgås med Lynæs kirke om udtynning, beplantning og evt. terrænregulering mod nyt kirkegårdsafsnit iflg. principper i målsætning.</p> |

| OMRÅDE NR. | OMRÅDEBESKRIVELSE | RADIKALINDGREB | VEDVARENDE PLEJE | BEMÆRKNINGER |
|----------------|---|--|--|---|
| ADGANG | <p>Stierne i området består af et net af trådte stier. På de mest benyttede strækninger er sandbunden stærkt nederoderet i op til 2 m bredde, især på de klimapåvirkede skrænter.</p> | <p>De gennemløbende stier (mærket med og) ryddes for krat i 1,5 m bredde. Slidte strækninger opfyldes og gruses, på stejle strækninger nedrammes trætrin.</p> | <p>Afslåning af bundvegetation i 1,5 m bredde 2 x årligt. Løbende opfyldning af stier samt udbedring af trætrin.</p> | |
| SKILT- NING | <p>I dag findes ingen skilting i området.</p> | <p>Ved Vald. Poulsens høj og ved indgangene fra Portusvej, Kirkebakken og Søndergade opsættes vejvisere.</p> <p>Ved Vald. Poulsens høj opsættes informationsskilt.</p> | <p>Vedligeholdelse og rydning omkring skilte og kort.</p> | <p>Skilte og kort svarende til information ved øvrige friarealer.</p> |